

Экономика Поморья: инвестируй в это

Economy of Pomorland: Invest in It

Архангельская область – экономически развитый субъект Северо-Запада России. Помимо отраслей, связанных с морем (судостроение, судоремонт, транспорт, рыболовство), большое значение для региона имеют лесозаготовка и лесопереработка, добыча алмазов, сельское хозяйство и торговля.

Arkhangelsk Oblast is an economically advanced region in Northwest Russia. Alongside with sea-related industries (ship building and repair, transportation, fishing), of huge importance to its economy are wood harvesting and wood processing, diamond mining, agriculture, and commerce.

Широкая специализация

После значительного спада инвестиционной активности в 2014–2015 годах в Архангельской области вновь растут инвестиции в основной капитал: в 2016 и 2017 годах – по 30%, за девять месяцев 2018 года рост составил 16,2%.

По итогам 2018 года индекс промышленного производства в Поморье снизился на 4%, что связано с эффектом высокой базы и цикличностью производства в судостроении и судоремонте, которые вместе с машиностроением формируют порядка 28% промышленного потенциала региона. В то же время в добывающем секторе (удельный вес в структуре промышленного производства – около 11%) рост составил 19,3%, в целлюлозно-бумажной отрасли (30% промышленности) – 2%.

На потребительском рынке региона отмечен рост оборота розничной торговли, в то время как годовая инфляция составила ровно 4%, что полностью укладывается в ориентиры Центробанка (инфляция в России в целом – 4,3%). С января по ноябрь 2018 года средняя заработная плата северян выросла на 11,1%; таким образом, по официальной статистике рост зарплат опережает темпы роста цен.

Третью валового регионального продукта Архангельской области формирует хорошо диверсифицированный промышленный сектор. Проект Стратегии пространственного развития Российской Федерации, который сейчас дорабатывается Министерством экономического развития, определяет перечень из 18 отраслей экономической специализации, наиболее перспективных для региона: от производства полезных ископаемых до туризма. В то же время в Стратегии экономического развития Архангельской области до 2035 года названо семь приоритетных направлений: судостроение, лесопромышленный комплекс, рыбная промышленность, сельское хозяйство, добыча полезных ископаемых, топливно-энергетический комплекс, химическая промышленность. К перспективным отраслям отнесены транспортно-логистический комплекс, цифровая экономика и биотехнологические производства.

Природные богатства

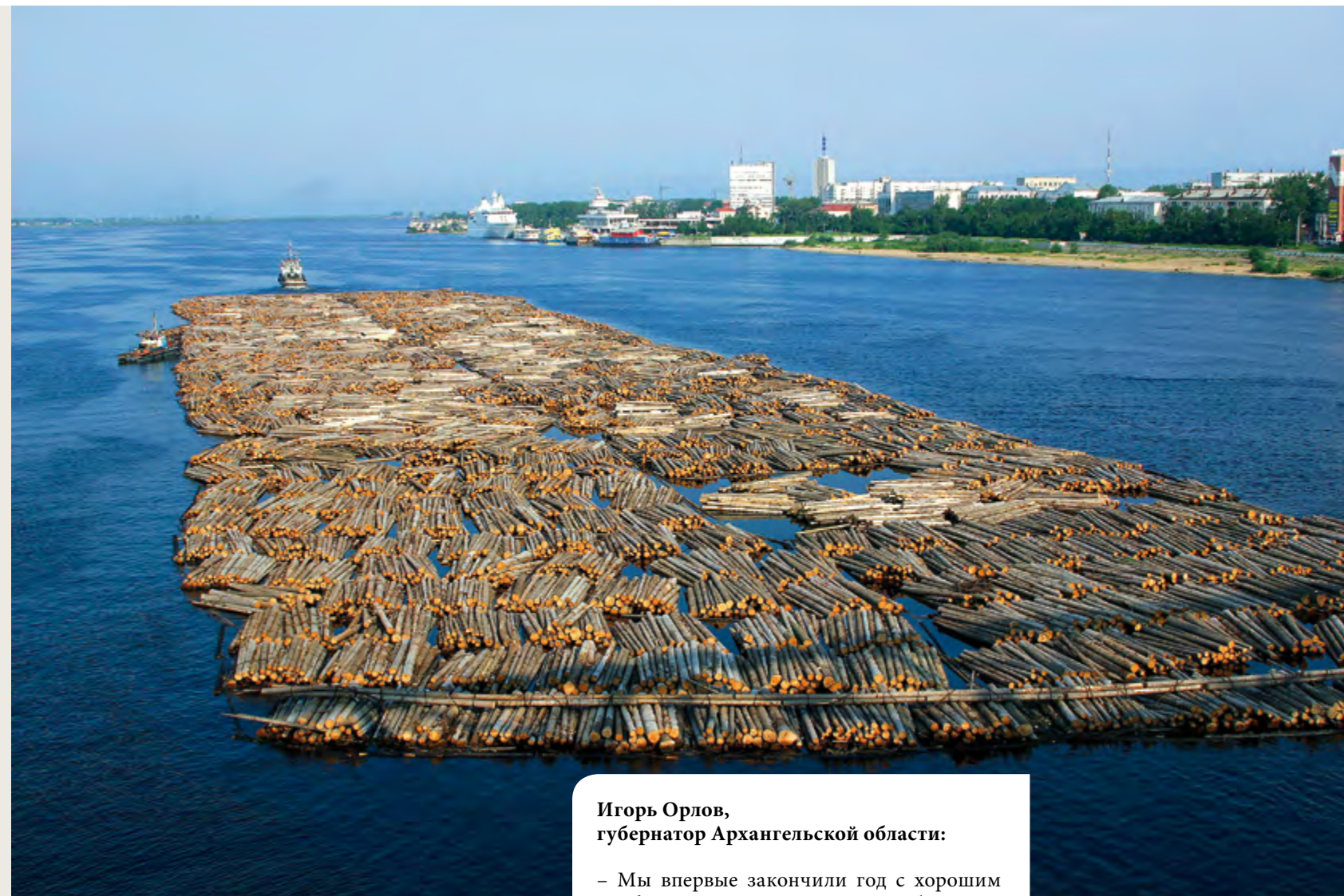
Самый быстроразвивающийся сектор промышленности Поморья – добывающий: за последние пять лет объемы производства (в сопоставимых ценах) выросли здесь в четыре с лишним раза. В стадии реализации находятся сразу три крупных инвестиционных проекта с общим объемом финансирования 137,5 миллиарда рублей.

Один из них – строительство на Новой Земле портового комплекса и горно-обогатительного комбината на базе Павловского месторождения свинцово-цинковых руд. Проект реализует «Первая горнорудная компания», являющаяся дочерним предприятием «Росатома». Добыча руды должна начаться здесь в 2023 году – этот срок назвал бывший генеральный директор «Первой горнорудной компании» Александр Лукин, выступая на форуме «Арктические проекты – сегодня и завтра». Планируется, что ежегодно с месторождения будут вывозить около 220 тонн цинкового и 47 тысяч тонн свинцового концентрата. Поскольку в России мало металлургических заводов, способных перерабатывать эти виды руды, продукция пойдет в основном на экспорт.

По словам Александра Лукина, серьезным инфраструктурным ограничением проекта является отсутствие причального комплекса, и в решении данного вопроса компания рассчитывает на помощь государства, тем более что проект включен в программу социально-экономического развития Арктической зоны. Освоение месторождения на Новой Земле будет способствовать не только развитию экономики Архангельской области, но и интенсификации судоходства по Северному морскому пути.

Два других больших проекта в добывающей отрасли – строительство горно-обогатительных комбинатов для разработки месторождений алмазов имени Ломоносова (проект компании «Севералмаз» – дочернего предприятия АК «АЛРОСА») и Гриба (проект «АГД Даймондс»). Оба месторождения уже находятся в промышленной эксплуатации (первое с 2005 года, второе с 2013-

*В Архангельской области вновь растут инвестиции в основной капитал: в 2016 и 2017 годах – по 30%, за девять месяцев 2018 года рост составил 16,2%
The area's industries experience, once again, an influx of investment into their fixed assets – as high 30% in 2016 and 2017, and 16.2% over the nine months of 2018*



Игорь Орлов, губернатор Архангельской области:

– Мы впервые закончили год с хорошим профицитом в три миллиарда рублей. Мы смогли выполнить все обязательства по погашению кредитов, сократив государственный долг на 5,4 миллиарда рублей. Это те показатели, которые фиксируют экономическую устойчивость региона как субъекта Российской Федерации. Это большая работа, которая проводилась с участием Ненецкого автономного округа и наших инвесторов. Мы рассчитываем и в дальнейшем получать эффект от всех действий, которые предпринимали в течение долгого времени.

го), и объемы добычи быстро увеличиваются. В 2018-м рост составил 25%. Алмазная добыча является важным источником налоговых поступлений: в ушедшем году налог на добычу полезных ископаемых в виде природных алмазов, уплаченный в бюджет Архангельской области, составил почти три миллиарда рублей, а в бюджеты всех уровней было отчислено свыше 5,3 миллиардов – это на 1,7 миллиарда больше, чем в 2017 году.

Архангельская область – один из трех субъектов России, в которых открыты алмазные месторождения, второй регион по уровню добычи (на первом месте Саха-Якутия) и единственный в европейской части страны. В Поморье сосредоточено 26% российских запасов алмазов.

Отрасли, которые в течение многих десятилетий были (и остаются) ключевыми для региона – заготовка леса и лесопереработка. Площадь лесов в Архангельской области составляет около 23 миллионов гектаров, запасы древесины оцениваются в 2,5 миллиарда кубометров – это четверть всех запасов Северо-Запада. Свыше 80% лесов образуют хвойные породы. Предприятия региона производят 25% российской целлюлозы, 18% бумаги и картона, 28% топливных гранул (пеллет), 9% пиломатериалов. В 2018 году наблюдался рост производства основных видов продукции. Заметней всего выросли объемы выпуска пеллет – почти на 40%. Действующие деревообрабатывающие и целлюлозно-бумажные предприятия реализуют ряд крупных инвестиционных проектов, связанных с модернизацией мощностей и развитием глубокой переработки древесины.

Архангельский лес, знаменитый своим высоким качеством, идет на экспорт в 80 стран мира. Пиломатериалы, бумага и целлюлоза также востребованы у зарубежных покупателей. Основные экспорттеры обработанных лесоматериалов – Азербайджан, Великобритания, Германия, Египет, Китай, Нидерланды, Франция. Наибольшие объемы целлюлозы, бумаги и картона поставляются в Германию, Бельгию, Украину, Турцию, другие европейские страны; кроме того, крупными покупателями архангельского картона являются Китай, Филиппины и Эквадор.

Территория развития

Правительство Архангельской области заинтересовано в привлечении инвесторов, готовых вкладывать средства в развитие производства на территории Поморья. В регионе сформировано законодательство, направленное на защиту интересов участников инвестиционной деятельности и снижение рисков. Создан реестр, включающий двадцать приоритетных проектов в таких сферах, как лесопромышленный комплекс, добыча полезных ископаемых, экология, энергетика, рыболовство, сельское хозяйство, здравоохранение. Пять из этих проектов уже реализованы. Общий объем инвестиций по проектам составит 190 миллиардов рублей, в области будет создано более восьми тысяч новых рабочих мест.

SOZVEZDYE #30

ИНВЕСТИЦИИ
investment

26

SOZVEZDYE #30

ИНВЕСТИЦИИ
investment

Фото: Правительство
Архангельской области
Photo: Arkhangelsk Government

27



Отрасли экономической специализации Архангельской области:

- добыча полезных ископаемых
- лесоводство и лесозаготовки
- обработка древесины и производство изделий из дерева
- производство бумаги и бумажных изделий
- производство готовых металлических изделий
- производство машин и оборудования
- производство пищевых продуктов
- производство прочей неметаллической продукции
- производство прочих готовых изделий
- производство прочих транспортных средств и оборудования
- производство резиновых и пластмассовых изделий
- производство химических веществ и продуктов
- производство электрического оборудования
- рыболовство и рыбоводство
- деятельность в области информации и связи
- профессиональная, научная и техническая деятельность
- транспортировка и хранение
- туризм

В регионе действует регламент сопровождения инвестпроектов, предполагающий работу в режиме «одного окна». Информация, необходимая потенциальным инвесторам (в том числе готовые предложения), размещена на портале dvinainvest.ru.

Одна из мер привлечения инвесторов – предоставление налоговых льгот: на прибыль организаций – от 13,5% до 16,5% на срок до трех налоговых периодов (в зависимости от прироста стоимости основных фондов); на имущество организаций – в отношении объектов, созданных в ходе инвестиционной деятельности, в размере 0,1% на срок до трех налоговых периодов. Кроме того, для реализации масштабных инвестиционных проектов областное правительство предлагает земельные участки в аренду без проведения торгов.

Для получения таких преференций проект должен быть одобрен региональной комиссией по инвестиционной политике и включен в реестр приоритетных инвестиционных проектов Архангельской области. В 2018 году было проведено шесть заседаний комиссии, и шесть проектов вошли в число приоритетных.

Эффективным инструментом привлечения инвестиций может стать механизм государствен-

но-частного партнерства. Региональное правительство в качестве наиболее удобного способа рассматривает концессию: этот вариант предусматривает широкие возможности привлечения частного капитала для создания новых и модернизации существующих объектов, позволяя при этом сохранить право собственности на объекты инфраструктуры за государством. На инвестиционном портале Архангельской области размещены предложения, касающиеся реконструкции и создания объектов социального обслуживания и спортивных объектов с применением механизма концессионных соглашений.

В 2018 году на севере региона была создана территория опережающего социально-экономического развития «Онега». Получив статус резидента этой территории, инвестор может претендовать на пониженную ставку страховых взносов (совокупный тариф составит всего 7,6% вместо 30%), освобождение на пять лет от уплаты налога на прибыль, налога на имущество организаций и

*В ушедшем году налог на добычу полезных ископаемых в виде природных алмазов, уплаченный в бюджет Архангельской области, составил почти три миллиарда рублей
In Arkhangelsk budget, diamond royalty is an important revenue item. In the past year, it amounted to almost three billion roubles*

земельного налога, а также ряд других преференций. На инвестиционном портале Архангельской области размещен перечень видов экономической деятельности, предполагающих особый правовой режим работы в границах ТОСЭР «Онега».

Архангельская область с учетом территорий Новой Земли и Земли Франца-Иосифа – это самый северный субъект России. Здесь находятся крупнейшая городская агломерация и крупнейшая судоверфь в Арктической зоне, единственный в российской Арктике федеральный университет, единственный в европейской части страны космодром. В регионе активно развиваются как традиционные для него отрасли (судостроение, судоремонт, машиностроение, лесопромышленный комплекс), так и новые, в том числе туризм и образование.

Архангельская область входит в первую десятку субъектов России по насыщенности памятниками культуры и истории, архитектуры, градостроительства, мемориального искусства. На территории Поморья расположены национальный парк «Русская Арктика», Соловецкий архипелаг с памятниками Всемирного наследия ЮНЕСКО, крупнейший в Европе музей деревянного зодчества «Малые Корелы», Пинежские пещеры – самые обширные в европейской части России.

Федеральные научные институты и образовательные учреждения проводят в регионе исследования по целому спектру направлений: от создания гидрофобных противообледенительных покрытий, внедрения новых лазерных технологий сварки, резки и наплавки металлов для применения на судостроительных предприятиях до разработок в области биоматериалов и целлюлозно-бумажного производства. В ближайшие годы в Архангельской области планируется создать научно-образовательный центр мирового уровня по направлению «Новые материалы и технологии для Арктики».

Wide economic profile

After the 2014–2015 downturn in the investment market, the area's industries experience, once again, an influx of investment into their fixed assets – as high 30% in 2016 and 2017, and 16.2% over the nine months of 2018.

In 2018, the Pomorland reported a 4% decrease in its industrial production index, which was due to the high base effect and cyclicity of its two core industries that represent some 28% of the area's overall industrial capacity – ship building and repair, and mechanical engineering. Conversely, mining sector (with close to 11% share in the industrial production) experienced a 19.3% growth and pulp-and paper sector (with 30% share) a 2% one.

The consumer market has seen an increase in retail trade, whereas the annual inflation kept at precisely 4%, meeting the Central Bank's forecast (4.3% across Russia). Between January and November 2018, northerners' average monthly wages increased 11.1%, allowing the official statistics to report that wage increase is keeping ahead of the price rise.

One third of Arkhangelsk's gross regional product is represented by its highly diversified industrial sector. The draft Spatial Development Strategy of the Russian Federation, which is currently being finalized by the RF Ministry of Economic Development, lists 18 sectors as diverse as mining and tourism that are considered to be comprising the economic profile of Arkhangelsk. At the same time, Arkhangelsk itself prioritizes seven economic sectors. They are listed on its Economic Development Strategy 2035 and



Igor Orlov, Arkhangelsk Governor:

– It's the first time in years that we achieved an annual net surplus of three billion roubles. We did fulfill all our credit obligations and have ensured a 5.4 billion roubles reduction in central government debt. This is the performance that defines the area as a region with stably growing economy. Behind it is an enormous effort which wouldn't be possible without the contribution from Nenets Autonomous Okrug and our investors. We are going to continue to build on the efforts we have been putting in for such a long time.

include shipbuilding, timber industry, fishing industry, agriculture, mining, fuel and energy, and chemical industry. Defined by the Strategy as promising are transport & logistics, digital economy, and bio-engineering.

Natural wealth

In the Pomorland, the most swiftly growing sector is mining. Over the past five years, the mining output has risen more than four-fold (in comparable prices). There are currently three large-scale investment projects running at a time, that share a funding of RUR 137.5 bln.

One of them is to construct, on the Novaya Zemlya, a port and a mining processing plant to serve Pavlovskoye lead-zinc ore deposit. Run by Rosatom's daughter First Ore Mining Company, this project expects to receive its first ore in 2023, as the company's former director general Alexander Lukin reported at the Arctic Projects: Today and Tomorrow forum. The



output projections include 220 tons of zinc concentrate and 47 thousand tons of lead concentrate annually. Since there are only a few metallurgic works in Russia capable of processing zinc and lead, most of the output will be bound for export.

According to Alexander Lukin, the project is largely inhibited by the lack of berthing line, and here the company relies on the state, especially since this mining project is listed on the national Program of Social and Economic Development in the Arctic Zone. Not only will it lead to economic growth in Arkhangelsk Oblast, it is expected to intensify the shipping along the Northern Sea Route.

Two other big projects deal with mining as well, one constructing the mining processing plant to serve Lomonosov diamond field (operated by ALROSA's daughter Sevelalmaz) and the other Grib diamond field (operated by AGD Diamonds). Both the fields are producing (since 2005 and 2013, respectively) and their recovery shows a steady increase – 25% in 2018. In Arkhangelsk budget, diamond royalty is an important revenue item. In the past year, it amounted to almost three billion roubles and generated a total of 5.3 bln tax inflows at different administrative levels, which is 1.7 bln more than in 2017.

Among the three diamond producing Russian regions, Arkhangelsk is the second biggest (after Sakha-Yakutia) in terms of recovery and the only diamond producer in the European part of Russia, boasting 26% of the nation's diamond reserves.

The two industries that Arkhangelsk has been building on for decades are wood harvesting and wood processing. With close to 23 mln hectares of forested land, Arkhangelsk boasts 2.5 bln cubic metres of wood, or a quarter of Northwest Russia's total timber resources. More than 80% of Arkhangelsk's forests are coniferous. In terms of national output,

the local plants and mills produce 25% of pulp, 18% of paper and cardboard, 28% of fuel granules (pellets), and 9% of sawn timber. 2018 saw an increase in the production of all of these products, with the most prominent increase of up to 40% experienced by pellet production. The area's pulp-and-paper and saw mills are implementing a series of capital investment projects that are designed to refurbish their capacity and achieve advanced processing technologies.

Known for its exceptional quality, Arkhangelsk timber is exported to 80 countries. Sawn timber, paper and pulp being in high demand across the globe, the main importers of processed woods include Azerbaijan, Great Britain, Germany, Egypt, China, Netherlands, and France. Large shipments of pulp, paper, and cardboard are bound for Germany, Belgium, Ukraine, Turkey, and more countries in Europe. Among large customers for cardboard are also China, Philippines, and Ecuador.

Territory of development

Arkhangelsk government welcomes investments into its manufacturing sector. The legislation is in place with provisions to secure investors' interests and reduce risks. The list of twenty high-priority projects spans forestry, mining, environment, power engineering, fishing, agriculture, and health services. Five of them have already been completed. The listed projects share an investment of RUR 190 billion and will create around eight thousand jobs.

To facilitate its investment projects, Arkhangelsk offers one-stop-shop service. The dedicated web portal dvinainvest.ru has all the information (as well as ready-made solutions) the potential investors need to be aware of.

Among the measures to attract investment are tax incentives – 13.5% to 16.5% corporate income tax during up to three taxable periods (depending on the increase in fixed assets cost); and 0.1% corporate property tax payable on the investment-generated property during up to three taxable periods. Apart from that, big investment projects are entitled to land allocation and land lease without a bidding process.

To enjoy these benefits, a project needs to be approved by the regional commission on investment policy and be listed among the area's high-priority projects. In 2018, this commission held six meetings which endorsed a total of six projects.

An efficient tool to attract investment is public-private partnerships. To effect them the local government uses a concession system as a most convenient format. Concession agreements give ample opportunities to attract private funds for building from scratch or upgrading the existing facilities, while preserving the state's title to them. There is a number of proposals listed on the web portal of Arkhangelsk Oblast that deal with construction and reconstruction of social and sporting facilities and that use concession system as a vehicle.

2018 saw the establishment, in the northern part of Arkhangelsk Oblast, of a territory of proactive social and economic development called Onega. Investors who are tax residents of Onega are entitled to reduced insurance payments (7.6% rate instead of 30%), exempt from profit tax for a period of five years, exempt from property tax, and granted an array of other benefits. The list of economic activities that entitle investors in Onega to a special legal regime is available at the web portal of Arkhangelsk Oblast.

Освоение месторождения на Новой Земле будет способствовать не только развитию экономики Архангельской области, но и интенсификации судоходства по Северному морскому пути. Not only will it lead to economic growth in Arkhangelsk Oblast, it is expected to intensify the shipping along the Northern Sea Route

Core industries of Arkhangelsk Oblast:

- mining
- forestry and wood harvesting
- wood processing and wood-based manufacturing
- paper production
- finished metal products manufacturing
- mechanical engineering
- food production
- miscellaneous nonmetallic products manufacturing
- miscellaneous finished articles production
- miscellaneous equipment and mobility means manufacturing
- rubber and plastic products manufacturing
- chemicals production
- electrical equipment manufacturing
- fishing and fish farming
- IT and communication
- R&D
- transportation and warehousing
- tourism

Its area comprising Novaya Zemlya and the Franz Joseph Land, Arkhangelsk is Russia's northernmost region. With a large urban area and Russian Arctic's biggest shipyard, Arkhangelsk operates Russian Arctic's only federal-level university and European Russia's only cosmordome. Along with the conventional industries such as shipbuilding and ship repair, mechanical engineering, and forestry, the local development efforts encompass tourism and education.

Due to the countless cultural, historic and architectural sights and memorials, Arkhangelsk ranks among Russia's top ten heritage-rich regions. The Russian Arctic National Park, the Solovetsky Islands with UNESCO heritage sites, Europe's largest wooden architecture museum Malye Korely, and the Caves of Pinega are European Russia's biggest landmarks of their kind.

The area's federal-level centers of research and education are conducting studies on a whole series of topics, ranging from hydrophobic de-icing to laser-based ship welding, cutting and replating, to biomaterial applications, to pulp-and-paper know-hows. In the next few years, Arkhangelsk is to operate a center of research and academic excellence in the field of "New Arctic Materials and Technologies".

Площадь лесов в Архангельской области составляет около 23 миллионов гектаров, запасы древесины оцениваются в 2,5 миллиарда кубометров – это четверть всех запасов Северо-Запада. With close to 23 mln hectares of forested land, Arkhangelsk boasts 2.5 bln cubic metres of wood, or a quarter of Northwest Russia's total timber resources

SOZVEZDYE #30

ИНВЕСТИЦИИ investment

SOZVEZDYE #30

ИНВЕСТИЦИИ investment